

## Nota de prensa

2 de enero de 2026

### Evolución monetaria de la zona del euro: noviembre de 2025

- La tasa de crecimiento interanual del [agregado monetario amplio M3](#) aumentó hasta situarse en el 3 % en noviembre de 2025, desde el 2,8 % registrado en octubre.
- La tasa de crecimiento interanual del [agregado monetario estrecho M1](#), que incluye el efectivo en circulación y los depósitos a la vista, descendió hasta el 5 % en noviembre, frente al 5,2 % observado en octubre.
- La tasa de crecimiento interanual de los [préstamos ajustados otorgados a los hogares](#) fue del 2,9 % en noviembre, frente al 2,8 % registrado en octubre.
- La tasa de crecimiento interanual de los [préstamos ajustados concedidos a las sociedades no financieras](#) aumentó hasta situarse en el 3,1 % en noviembre, desde el 2,9 % observado en octubre.

### Componentes del agregado monetario amplio M3

La tasa de crecimiento interanual del agregado monetario amplio M3 aumentó hasta el 3 % en noviembre de 2025, desde el 2,8 % registrado en octubre, situándose, en promedio, en el 2,9 % en el período de tres meses transcurrido hasta noviembre. A continuación se presenta la evolución de los [componentes de M3](#). La tasa de crecimiento interanual del agregado monetario estrecho M1, que incluye el efectivo en circulación y los depósitos a la vista, descendió hasta el 5 % en noviembre, desde el 5,2 % observado en octubre. La tasa de crecimiento interanual de los depósitos a corto plazo distintos de los depósitos a la vista (M2-M1) fue del -0,8 % en noviembre, frente al -1,8 % de octubre. La tasa de crecimiento interanual de los instrumentos negociables (M3-M2) se incrementó hasta situarse en el 1,6 % en noviembre, desde el 1,4 % de octubre.

#### Banco Central Europeo

Dirección General de Comunicación

Sonnemannstrasse 20, 60314 Frankfurt am Main, Alemania

Tel.: +49 69 1344 7455, correo electrónico: [media@ecb.europa.eu](mailto:media@ecb.europa.eu), sitio web: [www.ecb.europa.eu](http://www.ecb.europa.eu)

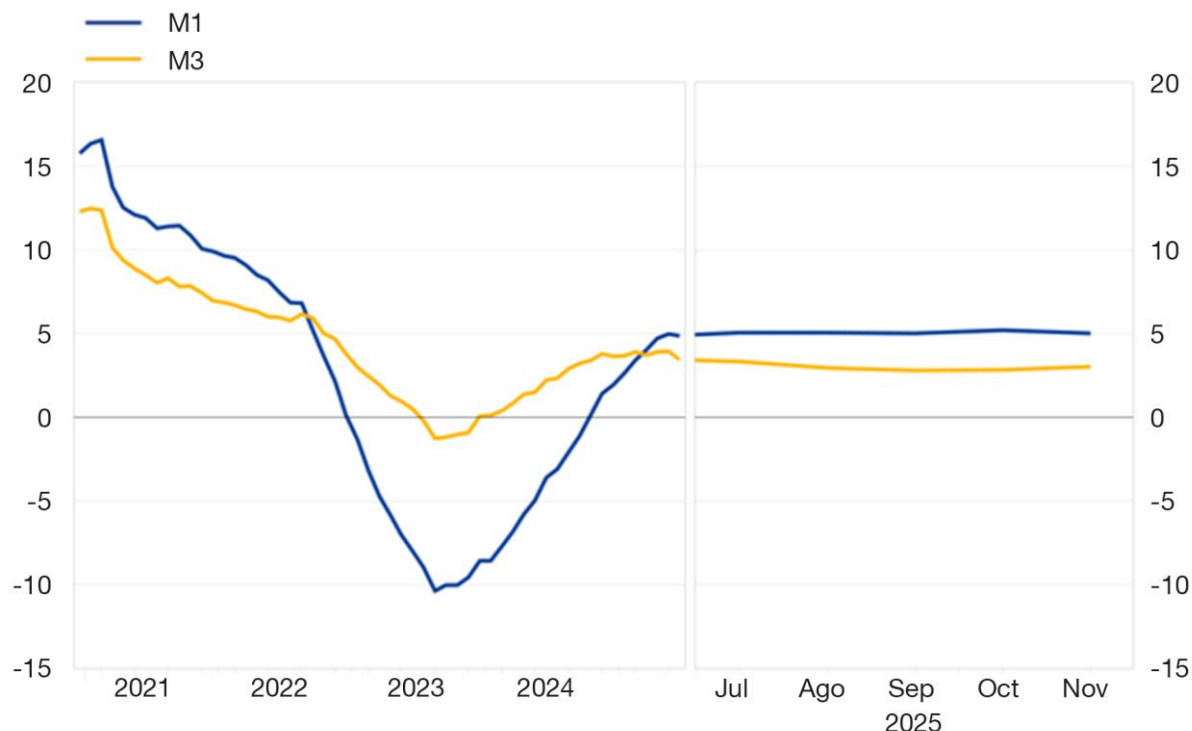
Se permite la reproducción, siempre que se cite la fuente.

Traducción al español: Banco de España.

## Gráfico 1

### Agregados monetarios

(tasas de crecimiento interanual)



### Datos correspondientes a los agregados monetarios

Si se consideran las [contribuciones de los componentes de M3 a la tasa de crecimiento interanual de este agregado monetario](#), la aportación del agregado monetario estrecho M1 fue de 3,2 puntos porcentuales (3,3 puntos porcentuales en octubre), la de los depósitos a corto plazo distintos de los depósitos a la vista (M2-M1) fue de -0,3 puntos porcentuales (-0,5 puntos porcentuales en el mes anterior) y la de los instrumentos negociables (M3-M2) fue de 0,1 puntos porcentuales (igual que en octubre).

En cuanto a los sectores tenedores de [depósitos incluidos en M3](#), la tasa de crecimiento interanual de los depósitos de los hogares aumentó hasta el 3,3 % en noviembre, desde el 3 % registrado en octubre, mientras que la de los depósitos de las sociedades no financieras se situó en el 3,4 % en noviembre, sin variación con respecto al mes anterior. Por último, la tasa de crecimiento interanual de los depósitos de los fondos de inversión distintos de los fondos del mercado monetario disminuyó hasta situarse en el 0,5 % en noviembre, desde el 2,7 % observado en octubre.

#### **Banco Central Europeo**

Dirección General de Comunicación

Sonnemannstrasse 20, 60314 Frankfurt am Main, Alemania

Tel.: +49 69 1344 7455, correo electrónico: [media@ecb.europa.eu](mailto:media@ecb.europa.eu), sitio web: [www.ecb.europa.eu](http://www.ecb.europa.eu)

Se permite la reproducción, siempre que se cite la fuente.

Traducción al español: Banco de España.

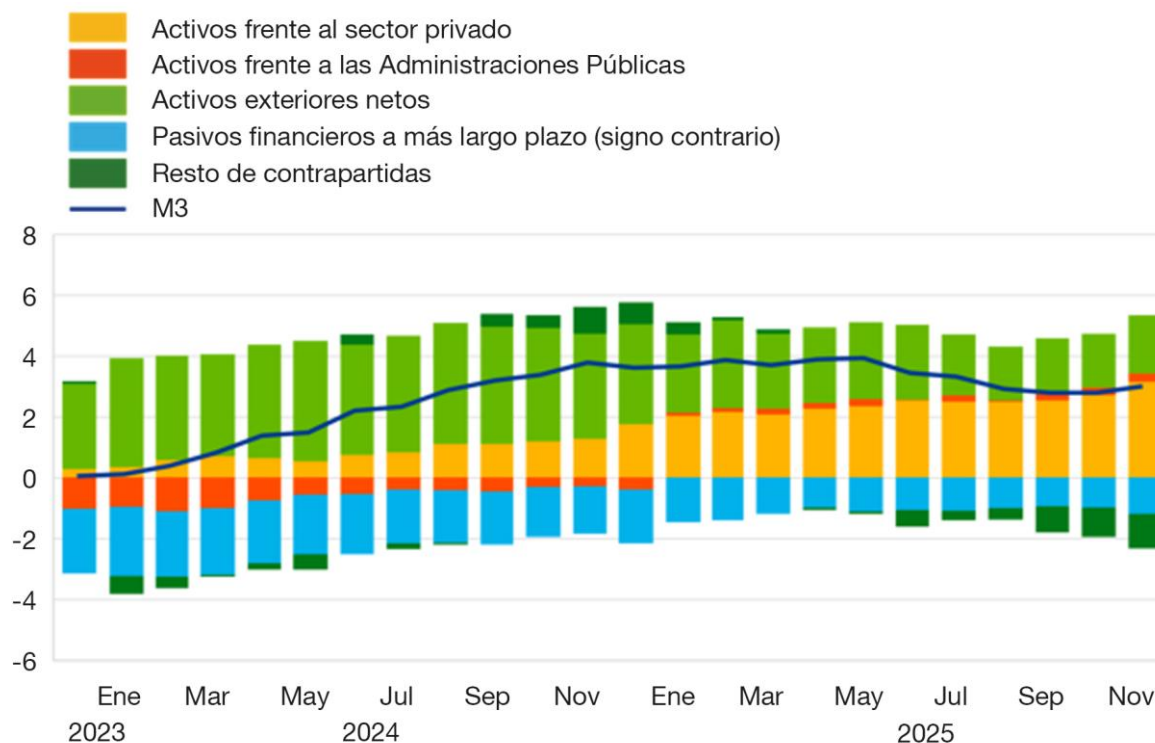
## Contrapartidas del agregado monetario amplio M3

La tasa de crecimiento interanual de M3 en noviembre de 2025, como reflejo de los cambios registrados en las partidas del balance consolidado de las instituciones financieras monetarias (IFM) distintas de M3 ([contrapartidas de M3](#)), puede descomponerse como sigue: la contribución de los activos frente al sector privado fue de 3,2 puntos porcentuales (superior a los 2,7 puntos porcentuales de octubre), la de los activos exteriores netos fue de 1,9 puntos porcentuales (mayor que los 1,7 puntos porcentuales del mes anterior), la de los activos frente a las Administraciones Públicas fue de 0,3 puntos porcentuales (superior a los 0,2 puntos porcentuales de octubre), la de los pasivos financieros a más largo plazo fue de -1,2 puntos porcentuales (frente a -1 punto porcentual) y la del resto de contrapartidas de M3 fue de -1,1 puntos porcentuales (inferior a los -0,9 puntos porcentuales de octubre).

### Gráfico 2

Contribución de las contrapartidas de M3 a la tasa de crecimiento interanual de M3

(puntos porcentuales)



[Datos correspondientes a la contribución de las contrapartidas de M3 a la tasa de crecimiento interanual de M3](#)

### Banco Central Europeo

Dirección General de Comunicación

Sonnemannstrasse 20, 60314 Frankfurt am Main, Alemania

Tel.: +49 69 1344 7455, correo electrónico: [media@ecb.europa.eu](mailto:media@ecb.europa.eu), sitio web: [www.ecb.europa.eu](http://www.ecb.europa.eu)

Se permite la reproducción, siempre que se cite la fuente.

Traducción al español: Banco de España.

## Activos frente a residentes en la zona del euro

La tasa de crecimiento interanual del total de [activos frente a residentes en la zona del euro](#) aumentó hasta situarse en el 2,6 % en noviembre de 2025, desde el 2,3 % observado en el mes anterior. La tasa de avance interanual de los [activos frente a las Administraciones Públicas](#) se situó en el 0,7 % en noviembre, en comparación con el 0,6 % de octubre, mientras que la de los [activos frente al sector privado](#) se elevó hasta el 3,4 % en noviembre, desde el 2,9 % registrado en el mes precedente.

La tasa de crecimiento interanual de los [préstamos ajustados otorgados al sector privado](#) (es decir, ajustados de transferencias de préstamos y centralización nocional de tesorería [[notional cash pooling](#)]) aumentó hasta el 3,4 % en noviembre, desde el 3 % registrado en octubre. Entre los sectores prestatarios, la tasa de crecimiento interanual de los [préstamos ajustados otorgados a los hogares](#) se situó en el 2,9 % en noviembre, frente al 2,8 % observado en octubre, mientras que la de los [préstamos ajustados concedidos a las sociedades no financieras](#) aumentó hasta situarse en el 3,1 % en noviembre, desde el 2,9 % registrado en el mes precedente.

### Banco Central Europeo

Dirección General de Comunicación

Sonnemannstrasse 20, 60314 Frankfurt am Main, Alemania

Tel.: +49 69 1344 7455, correo electrónico: [media@ecb.europa.eu](mailto:media@ecb.europa.eu), sitio web: [www.ecb.europa.eu](http://www.ecb.europa.eu)

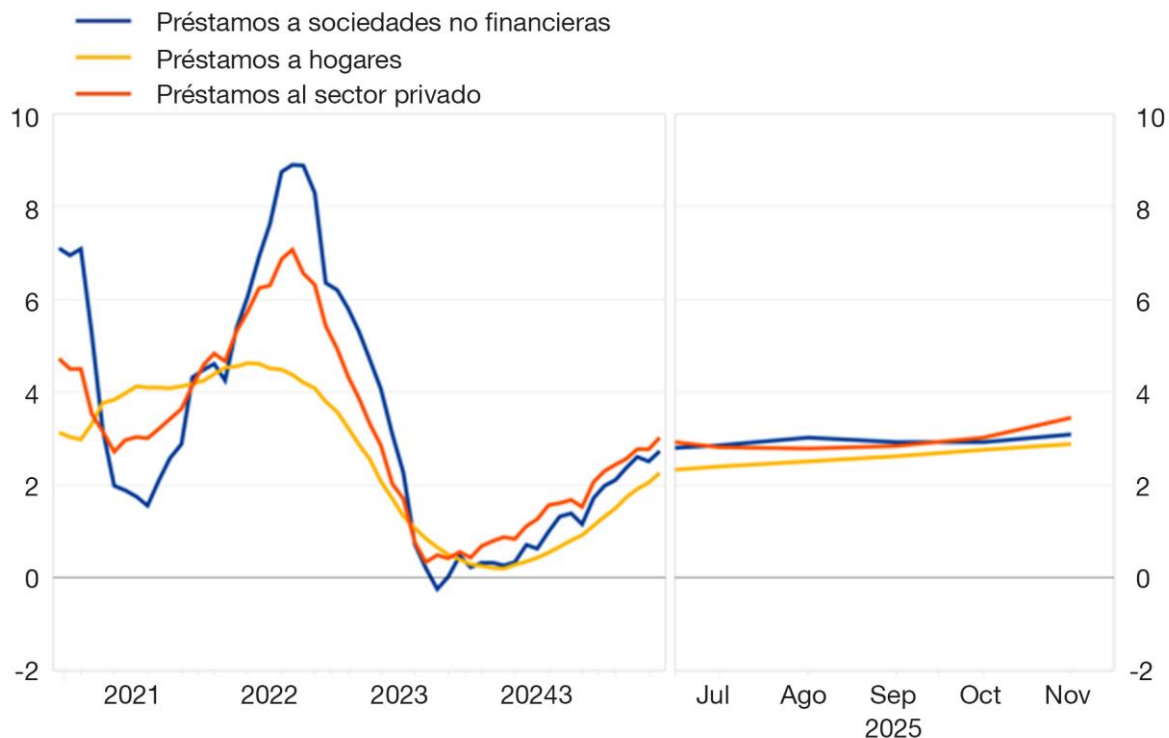
Se permite la reproducción, siempre que se cite la fuente.

Traducción al español: Banco de España.

### Gráfico 3

#### Préstamos ajustados otorgados al sector privado

(tasas de crecimiento  
interanual)



[Datos correspondientes a los préstamos ajustados otorgados al sector privado](#)

#### Notas:

- Los datos que figuran en esta nota de prensa están desestacionalizados y ajustados de efectos calendario de fin de mes, salvo indicación de lo contrario.
- «Sector privado» se refiere a los sectores institucionales distintos de las IFM de la zona del euro, excluidas las Administraciones Públicas.
- Los hipervínculos llevan a datos que posteriormente pueden cambiar debido a las revisiones. Las cifras que aparecen en los cuadros del anexo muestran los datos en el momento de publicación de esta nota.

#### Banco Central Europeo

Dirección General de Comunicación

Sonnemannstrasse 20, 60314 Frankfurt am Main, Alemania

Tel.: +49 69 1344 7455, correo electrónico: [media@ecb.europa.eu](mailto:media@ecb.europa.eu), sitio web: [www.ecb.europa.eu](http://www.ecb.europa.eu)

Se permite la reproducción, siempre que se cite la fuente.

Traducción al español: Banco de España.